



Pardubice

**Magistrát města Pardubic
Stavební úřad
Štrossova 44, 530 21 Pardubice**

***S00BX025BVQZ*
S00BX025BVQZ**

Číslo jednací: MmP 30101/2023
Spisová značka: SZ_MMP 30101/2023
Počet stran: 13
Vyřizuje: Petra Vostřelová
Telefon: 469859103
E-mail: petra.vostrelova@mmp.cz
Datum: 20.04.2023

PRODIN a.s.
K Vápence 2745
530 02 Pardubice

KOORDINOVANÉ ZÁVAZNÉ STANOVISKO

Závazná část:

Magistrát města Pardubic, jako příslušný správní orgán podle § 61 odst. 1 pís. c) zákona č. 128/2000 Sb., o obcích (obecní zřízení), ve smyslu § 136 zákona č. 500/2004 Sb., správní řád, ve znění pozdějších předpisů (dále jen „správní řád“), v souladu s ustanovením § 4 odst. 7 zákona č. 183/2006 Sb., o územním plánování a stavebním řádu (dále jen „stavební zákon“) jako dotčený orgán a podle níže uvedených ustanovení jednotlivých zvláštních zákonů po zkoordinování těchto jednotlivých požadavků na ochranu dotčených veřejných zájmů, které Magistrát města Pardubic hájí, podle § 149 a přiměřeně též podle § 140 správního řádu, po posouzení žádosti, kterou dne 1.3.2023 podal:

Správa železnic, státní organizace, IČO: 70994234, Dlážděná 1003/7, 110 00 Praha 1

Stavební správa východ, Nerudova 773/1, Olomouc 779 00,

kterou zastupuje společnost na základě plné moci

PRODIN a.s., IČO: 25292161, K Vápence 2745, 530 02 Pardubice

o vydání koordinovaného závazného stanoviska k dokumentaci pro vydání společného povolení, zpracovatel projektové dokumentace je PRODIN, a. s., zodpovědným projektantem dokumentace je Ing. Petr Burda (pod č. autorizace ČKAIT 0601748) datem zpracování 04/2023, ke stavebnímu záměru, uvedenému v žádosti jako:

„Náhrada přejezdu P4902 v km 297,908 trati Česká Třebová - Praha“

vydává koordinované závazné stanovisko

Stručný popis stavebního záměru: Předložená projektová dokumentace řeší na pozemcích parc. č. 628/1, 186/31, 633/11, 619 v katastrálním území Zminný, parc. č. 354/2, 417 v katastrálním území Černá za Bory novostavbu veřejně přístupné účelové komunikace. V rámci stavby bude zrušen přejezd P4902 včetně změn na zabezpečovacím zařízení. Stavba je navržena za účelem zvýšení bezpečnosti dopravní obslužnosti v dotčené oblasti. Jedná se o stavbu dráhy a stavbu veřejně přístupné účelové komunikace.

Orgán ochrany životního prostředí

Stanovisko odboru životního prostředí v rámci koordinovaného stanoviska pro stavbu: „Náhrada přejezdu P4902 v km 297,908 trati Česká Třebová - Praha“

Místo stavby: k.ú. Zminný, Černá za Bory

Stavebník: Správa železnic, s.o.

Popis stavby: přejezd, polní cesta. Stávající konstrukce přejezdu P4902 bude demontována, včetně přilehle živičné komunikace. Stávající propustek na levé straně pod komunikaci bude odstraněn. Dále budou odstraněny výstražníky se závorami, releový domek, venkovní prvky anulačního souboru ASE a venkovní telefonní objekty.

1. Z hlediska lesů dle § 48 odst. 2 písm. c) zákona č. 289/1995 Sb., o lesích, v platném znění: Veřejné zájmy na úseku ochrany lesů, jejichž ochrana je v působnosti Magistrátu města Pardubic, odboru životního prostředí, nejsou předmětným záměrem dotčeny. Toto je vyjádření dle § 154 zákona č. 500/2004 Sb., správní řád, v platném znění.
2. Z hlediska ochrany zemědělského půdního fondu dle ustanovení zákona č. 334/1992 Sb., o ochraně zemědělského půdního fondu, v platném znění: Záměr vyžaduje souhlas s odnětím zemědělské půdy ze zemědělského půdního fondu. Vzhledem k velikosti záboru, tj. 1,3992 ha, je dotčeným orgánem ochrany zemědělského půdního fondu Krajský úřad Pardubického kraje. Toto je vyjádření dle § 154 zák. č. 500/2004 Sb., správní řád, v platném znění.
3. Z hlediska ochrany přírody a krajiny ve smyslu zák. č. 114/1992 Sb., o ochraně přírody a krajiny v platném znění (ZOPK) se záměr nedotýká chráněných zájmů, které jsou v působnosti Magistrátu města Pardubic, odboru životního prostředí. Toto je vyjádření dle § 154 zák. č. 500/2004 Sb., správní řád, v platném znění.
4. Z vodoprávního hlediska podle zák.č.254/01 Sb. - o vodách a o změně některých zákonů (vodní zákon), ve znění pozdějších předpisů veřejné zájmy na úseku vodního hospodářství jejichž ochrana je v působnosti Magistrátu města Pardubic, odboru životního prostředí, nejsou předmětným záměrem dotčeny. Toto je vyjádření dle § 154 zákona č. 500/2004 Sb., správní řád, v platném znění.
5. Z hlediska nakládání s odpady dle ustanovení § 146 odst. 3 písm. a) zákona č. 541/2020 Sb., o odpadech. a o změně některých dalších zákonů, v platném znění:

Závazné stanovisko

Magistrát města Pardubic, odbor životního prostředí (dále jen: „OŽP MmP“), oddělení odpadů a ovzduší jako dotčený orgán podle ust. § 136 odst. 1 písm. b) a § 149 odst. 1 zákona č. 500/2004 Sb., správní řád ve znění pozdějších předpisů (dále jen: „správní řád“) a podle ustanovení § 146 odst. 3 písm. a) zákona č. 541/2020 Sb., o odpadech a jako místně příslušný správní orgán podle § 11 odst. 1, písm. b) správního řádu

vydává souhlasné závazné stanovisko s podmínkami

k akci „Náhrada přejezdu P4902 v km 297,908 trati Česká Třebová - Praha“ výše uvedeného investora.

Souhlasné závazné stanovisko se uděluje za těchto podmínek:

- I. **V rámci staveniště budou vytvořeny podmínky pro třídění a shromažďování jednotlivých druhů odpadů v souladu se stávajícími předpisy v oblasti odpadového hospodářství.**
- II. **Před zahájením demoličních prací je třeba mít zajištěno předání stavebních a demoličních odpadů do zařízení určeného pro nakládání s odpady písemnou smlouvou (§ 15 odst.2 písm.c)).**
- III. **Při odstraňování stavby je nutné dodržet postup pro nakládání s vybouranými stavebními a demoličními odpady tak, aby byla zajištěna nejvyšší možná míra jejich opětovného použití a recyklace.**
- IV. **Při bouracích pracech bude zajištěno, aby nedošlo ke kontaminaci stavebních demoličních odpadů kategorie „ostatní odpad“ případnými nebezpečnými odpady.**
- V. **Vybouraná asfaltová směs smí být použita pouze v souladu s vyhl.130/2019 Sb., o kritériích, při jejichž splnění je asfaltová směs vedlejším produktem nebo přestává být odpadem. Pro období,**

než budou vydány další nové vyhlášky, platí dle metodického pokynu MŽP č.j.: MZP/2020/720/5379 ze dne 23.12. 2020 následující: Pokud budou povinné subjekty postupovat tam, kde zákon č. 541/2020 Sb. odkazuje na prováděcí právní předpis, v souladu s dosavadními prováděcími předpisy, má se za to, že postupují v souladu s požadavky nového zákona.

- VI. Zeminu doporučujeme přednostně využít v rámci stavby. V případě, že její využití nebude možné, je třeba s ní nakládat v souladu s vyhl.č. 273/21 Sb., o podrobnostech nakládání s odpady. Zákon
o odpadech se dle aktuálního znění § 2 odst.1) písm. e) nevztahuje na nakládání s nekontaminovanou zemínou a jiným přírodním materiálem vytěženým během stavební činnosti, pokud je zajištěno, že materiál bude použit ve svém přirozeném stavu pro účely stavby na místě, na kterém byl vytěžen.
- VII. Doklady o předání odpadu oprávněné osobě budou předloženy při kolaudaci stavby.

Odůvodnění:

OŽP MmP, oddělení odpadů a ovzduší obdržel žádost o vydání závazného stanoviska dotčeného orgánu podle ustanovení § 146 odst. 3 písm. a) zákona č. 541/2020 Sb., o odpadech. v rámci žádosti o koordinované závazné stanovisko podané u Stavebního úřadu, ke stavbě „Náhrada přejezdu P4902 v km 297,908 trati Česká Třebová - Praha“ v k.ú. Zminný, Černá za Bory.

Dle PD jsou navrženy demolice výše uvedené.

K žádosti o vydání závazného stanoviska byla předložena:

- projektová dokumentace, kterou vypracovala společnost PRODIN a.s., K Vápence 2745, 530 02 Pardubice, 02/2023
- katastrální situace

Při demolici budou vznikat stavební odpady, které budou vytríděny a budou předány oprávněné osobě k recyklaci, materiálovému využití či odstranění.

V projektové dokumentaci byl uveden výčet odpadů, které mohou vzniknout při demolici objektu, dle vyhl. č. 8/2021 Sb., Katalog odpadů, a způsob, jakým s nimi bude naloženo. Jedná se o stavební odpady skupiny 17, převážně o odpady 17 01 01 – beton; 17 01 07 – směsi betonu; 17 03 02 - asfaltové směsi; 17 04 05 – železo; 17 04 07 – směsné kovy; 17 05 04 – zemina a kamení a další. Odpady budou bezprostředně po svém vzniku tříděny podle druhů a kategorií, předány k recyklaci nebo k odstranění osobě oprávněné dle zákona o odpadech.

Při odstraňování staveb bude dodržen postup pro nakládání s vybouranými stavebními a demoličními odpady tak, aby byla zajištěna co nejvyšší možná míra jejich opětovného použití a recyklace.

Odpady vznikající ze základních minerálních stavebních materiálů (např. betonové, železobetonové konstrukce, tvárnice, cihly) je doporučeno, v případě, že je není možné využít jako celek k jejich původnímu účelu (zbytky cihel apod.), využívat nebo odstraňovat až po jejich úpravě (drcení, třídění) v zařízeních k tomu určených (recyklačních linkách).

Ve smyslu ust. § 68 odst. 3 správního řádu se dotčený orgán zabýval předloženou žádostí, jejím obsahem a podklady, tj. posuzoval záměr žadatele z hlediska souladu se zákonem č. 541/2020 Sb., o odpadech a dospěl k názoru, že požadovaný záměr lze z hlediska zákona o odpadech akceptovat.

Dotčený orgán předloženou projektovou dokumentaci posoudil a s demolicí souhlasí za podmínek uvedených ve výrokové části.

Toto stanovisko slouží jako podklad pro správní řízení příslušného stavebního úřadu.

6. Z hlediska ochrany ovzduší dle § 11 odst. 3 zákona č. 201/2012 Sb., o ochraně ovzduší, ve znění pozdějších předpisů je uvedená stavba možná, předmětným záměrem nebudou dotčeny veřejné zájmy v oblasti ochrany ovzduší.

Poučení účastníků:

Toto závazné stanovisko není samostatným rozhodnutím ve správním řízení a jeho obsah je závazný pro výrokovou část rozhodnutí správního orgánu. Nelze se proti němu odvolat, jeho obsah lze napadnout v rámci odvolání proti rozhodnutí ve věci samé.

Nezákonné stanovisko lze podle ustanovení § 149 odst. 5 zákona č. 500/2004 Sb., správní řád, zrušit nebo změnit v přezkumném řízení, k němuž je kompetentní nadřízený správní orgán správního orgánu, který závazné stanovisko vydal.

- *Stanovisko Magistrátu města Pardubice - odbor životního prostředí – Č. jednací: MmP/31346/2023/Me ze dne 15.3.2023*

Silniční správní úřad

ZÁVAZNÉ STANOVISKO Závazná část

Magistrát města Pardubic jako obecní úřad s rozšířenou působností v zastoupení odborem dopravy podle ustanovení § 40, odst. 4 písm. d) zákona č. 13/1997 Sb., o pozemních komunikacích, ve znění pozdějších předpisů (dále jen: „zákon o pozemních komunikacích“) a dle § 149 odst. 1 zákona č. 500/2004 Sb. o správním řízení (správní řád) ve znění pozdějších předpisů, vydává závazné stanovisko pro územní řízení stavby:

„Náhrada přejezdu P4902 v km 297,908 trati Česká Třebová - Praha“

(dále jen stavba).

Součástí závazného stanoviska je námi parafovaný výkres (1x).

Odůvodnění:

Podle § 40, odst. 4 písm. d) zákona o pozemních komunikacích, obecní úřad obce s rozšířenou působností uplatňuje stanovisko k územním plánům a regulačním plánům a závazné stanovisko v územním řízení z hlediska řešení místních a účelových komunikací. Kdy v případě účelových komunikací se kompetence k vydání závazného stanoviska vztahuje k veřejně přístupným (viz rozhodnutí Krajského soudu v Ústí nad Labem spis.zn. 59A 118/2013-72).

Správní orgán nejprve podrobně prostudoval záměr žadatele, co se týká předložených materiálů. Zjistil, že byl naplněn rozsah jeho kompetence pro vydání závazného stanoviska uvedený § 40, odst. 4 písm. d) zákona o pozemních komunikacích. Pro vyslovení svého stanoviska prvotně analyzoval stávající stav místa a následně ve svých úvahách zhodnotil, jak stavba ovlivní dopravní vztahy v dotčené lokalitě v průběhu své realizace.

Záměr byl posuzován z hlediska souladu se zákonem č. 13/1997 Sb., o pozemních komunikacích a jeho prováděcí vyhlášky č. 104/1997 Sb. Podstatnou částí posouzení bylo i hledisko souladu stavby a závazných technických předpisů. Správní orgán také sledoval dopravní význam přilehlých komunikací ve vztahu k posuzované stavbě a vliv stavby na dopravní vazby v lokalitě včetně návaznosti dotčených dopravních tras. Dále posuzoval intenzity dopravy, složení dopravního proudu, charakter a parametry přilehlých komunikací, existenci dopravních napojení i pěších a cyklistických, počty příjezdových směrů, statistiku dopravních nehod vdané lokalitě včetně jejich atributů. Na základě jejich syntézy náš úřad vydal kladné stanovisko, bez dalších podmínek.



- Závazné stanovisko Magistrátu města Pardubice - odbor dopravy - MmP 32718/2023/ ze dne 15.3.2023

Ministerstvo dopravy Státní fond dopravní infrastruktury		PRŮJED	
Jméno: SW 25.1.22.11/23 Datum: 25.1.22.11/23 Město: Pardubice Ulice: Československá PSČ: 530 21 IČO: 153		Datum: 10.2.2023 Popis: Odezářel dokumentace k příměnkám Revisor: Ing. Petr Burda Kontrola: Ing. Nelly Neslová	
Správa železnic, státní organizace		SPRÁVA ŽELEZNIC	
Adresa: Obědská 1003/7, 110 00 Praha 1 Zásupce investora: Stavební správa východ Adresa: Nerudova 773/1, Olomouc 779 00		PROJIN	
PROJIN a.s. Adresa: K Vápence 2745, 530 02 Pardubice Kontakt: T: +420 465 055 111 E: info@projin.cz		PROJIN	
PROJIN a.s. Adresa: K Vápence 2745, 530 02 Pardubice Kontakt: T: +420 465 055 111 E: info@projin.cz		PROJIN	
Hlavní projektant (HIP): Ing. Petr Burda Specializace: Ing. Petr Burda		PROJIN	
Návrh přejezdu P4902 v km 297,908 trati Česká Třebová - Praha		PROJIN	
Název stavby/alice: Návrh přejezdu P4902 v km 297,908 trati Česká Třebová - Praha		Ověření investora: 5622100203 Ověření projektanta: 3111-22-039 Ověření čísel: C.1 Ověření objektu/komplexu: -	
Název části: Situční výkresy		Číslo přílohy: 2.001	
Název objektu/části: Situční výkresy širších vztahů		Stupeň dokumentace: DUSP+PDPS	
Název přílohy: -		Měřítko: 1:50 000	
Název části přílohy: Zpracování přílohy: Ing. Petr Burda		Formát: A3	
Odpovědný projektant: Ing. Petr Burda		TUDU: -	
Kraj: Pardubický		Katastrální území: 150118 Kostelnice - Pardubice	
Datum: 10.04.2023		Datum: 10.04.2023	

Orgán památkové péče

Magistrát města Pardubic, odbor správních agend, úsek památkové péče, jako věcně a místně příslušný orgán státní památkové péče (dále jen příslušný orgán), obdržel dne 2. 3. 2023 písemnost Stavebního úřadu Magistrátu města Pardubic v rámci žádosti o koordinované závazné stanovisko ve věci „**Zrušení železničního přejezdu P4902 mezi Černou za Bory a Kostěnicemi a polní cesta Žižín směr Zminný**“. K žádosti příslušný orgán ve smyslu ust. § 29 odst. 2 písm. b) zákona č. 20/1987 Sb., o státní památkové péči, ve znění pozdějších předpisů (dále jen památkový zákon), ve smyslu ust. § 4 odst. 7 zákona č. 225/2017 Sb., kterým se mění zákon č. 183/2006 Sb., o územním plánování a stavebním řádu (stavební zákon), ve znění pozdějších předpisů (dále jen stavební zákon), v přiměřeném smyslu ust. § 140 odst. 2 a 7 v návaznosti na ust. § 149 odst. 1 zákona č. 500/2004 Sb., správní řád, ve znění pozdějších předpisů (dále jen správní řád), vydává toto

stanovisko pro koordinované závazné stanovisko.

Předmětný záměr na pozemcích označených jako parc. č. 186/31, 619, 628/1 a 633/11 v kat. území Zminný a na pozemcích označených jako parc. č. 354/2 a 417 v kat. území Černá za Bory, podle předložené dokumentace pod názvem „Náhrada přejezdu P4902 v km 297,908 trati Česká Třebová – Praha“ vypracované PRODIN, a. s., v 04/2023 řeší zrušení přejezdového zabezpečovacího zařízení P4902 v km 297,908 pro polní cestu propojující Žižín a Zminný včetně demontáže výstroje, odstranění přilehlé komunikace k železniční trati včetně obnovení příkopu, provedení polní cesty v celkové délce 1.355,50 m včetně 3 ks výhyben a sadové úpravy. Předmětným záměrem dotčené pozemky a stavby na nich nejsou nemovitými kulturními památkami, ani se nenachází v památkově chráněných území ve smyslu památkového zákona.

Příslušný orgán upozorňuje, že v dané lokalitě lze předpokládat možnost v zemi dochovaných archeologických nálezů či situací. Zemní práce by mohly v daném prostoru archeologické nálezy a situace znehodnotit. Proto již na počátku přípravy stavby je povinností stavebníka dodržet oznamovací povinnost své plánované stavební činnosti, dle ust. § 22 odst. 2 památkového zákona, a zaslat „Oznámení stavebního nebo jiného záměru“ (formulář: <http://api.archeologickamapa.cz/oznameni/0/>) na adresu: Archeologického ústavu AV ČR (Praha nebo Brno), či elektronicky na adresu: oznameni@arup.cas.cz nebo do datové schránky: ID schránky: fxcng6z, a umožnit jemu nebo oprávněné organizaci na dotčeném území provést archeologický výzkum se všemi náležitostmi stanovenými § 21 až 24 památkového zákona. Formulář lze taktéž vyplnit přímo na webových stránkách Archeologického ústavu AV ČR <https://www.arup.cas.cz/oznameni-o-stavebni-cinnosti-na-uzemi-s-archeologickymi-nalezey/>. Oprávněná organizace je povinna uzavřít s vlastníkem (správcem, uživatelem) nemovitosti smlouvu o provedení záchranného archeologického výzkumu (dále jen ZAV) v rozsahu nutném pro zajištění ochrany a záchrany archeologických památek. Umožnění ZAV stavebníkem se vztahuje k realizační fázi ZAV a nelze jej zaměňovat s povinností vlastníka nemovitosti ZAV na svém pozemku strpět. Nedojde-li k dohodě, rozhodne dle § 22 odst. 1 památkového zákona, krajský úřad Pardubického kraje o povinnostech vlastníka (správce, uživatele) strpět provedení ZAV a zároveň stanoví podmínky jeho provedení.

Příslušný orgán dále upozorňuje, že v případě jakéhokoliv zjištění nálezu archeologické povahy, který nebyl učiněn při provádění archeologických výzkumů, je nálezce (či osoba zodpovědná za činnost, při níž došlo k archeologickému nálezu) povinen neprodleně oznámit jakékoliv náhodné porušení archeologických situací, stejně jako zjištění nálezu movité povahy (keramické zlomky, kov, kost, kamenný či dřevěný artefakt apod.), Národnímu památkovému ústavu v Pardubicích, nejbližšímu muzeu, případně Archeologickému ústavu AV ČR. Terénní situace i movité nálezy budou ponechány v místě bez dalších zásahů až do ohledání a provedení dokumentace odborným pracovníkem, nejméně však po dobu 5 pracovních dní po učiněném oznámení. Následně je nutné uzavřít dohodu o záchranném archeologickém výzkumu s oprávněnou osobou. O vybraném zhotoviteli bude archeologické oddělení NPÚ Pardubice včas informováno.

Předložená žádost byla posuzována z hlediska jejího souladu s platnými právními předpisy a souladu se zájmy orgánů státní památkové péče. Zájmy památkové péče jsou stanoveny hmotněprávními a metodickými předpisy z oblasti státní památkové péče vydanými k zajištění zachování a ochrany věcí prohlášených za kulturní památky, popřípadě jiné plošné památkové ochrany, popřípadě tzv. památkového potenciálu. Příslušný orgán, jako hájitel zájmů státní památkové péče, při posuzování věcného hlediska

žádosti vycházel z místní znalosti a dospěl k názoru, že požadovaný záměr lze akceptovat, neboť není v rozporu s právními předpisy chránícími zájmy státní památkové péče.

- *Stanovisko Magistrátu města Pardubice – úsek památkové péče - Č. jednací: MmP 30990/2023 ze dne 28. 3. 2023*

Orgán územního plánování

ZÁVAZNÉ STANOVISKO

orgánu územního plánování

Magistrát města Pardubice, Odbor hlavního architekta, Oddělení územního plánování, jako orgán územního plánování (dále také jen „úřad územního plánování“) příslušný podle ustanovení § 6 odst. 1 písm. e) zákona č. 183/2006 Sb., o územním plánování a stavebním řádu (stavební zákon), ve znění pozdějších předpisů (dále jen "stavební zákon") a podle ustanovení § 149 zákona č. 500/2004 Sb., správní řád, ve znění pozdějších předpisů, žádost o koordinované závazné stanovisko, kterou dne 2.3.2023 podal:

Magistrát města Pardubice, Stavební úřad, IČO 00274046, Štrossova č.p. 44, 530 21 Pardubice 12 ve věci projektové dokumentace:

„Náhrada přejezdu P4902 v km 297,908 trati Česká Třebová - Praha“

kteřou zpracovala Ing. Nelly Neslová, zodpovědný projektant Ing. Petr Burda, s datem zpracování 04/2023, na pozemcích parc. č. 628/1, 186/31, 633/11, 619 v katastrálním území Zminný, parc. č. 354/2, 417 v katastrálním území Černá za Bory

přezkoumal podle ustanovení § 96b odst. 3 stavebního zákona z hlediska souladu s politikou územního rozvoje, s územně plánovací dokumentací a z hlediska uplatňování cílů a úkolů územního plánování a vydává toto závazné stanovisko:

Záměr dle předložené projektové dokumentace „Náhrada přejezdu P4902 v km 297,908 trati Česká Třebová - Praha“ na pozemcích parc. č. 628/1, 186/31, 633/11, 619 v katastrálním území Zminný, parc. č. 354/2, 417 v katastrálním území Černá za Bory je:

P Ř Í P U S T N Ý

Závazné stanovisko platí 2 roky od jeho vydání.

Odůvodnění:

Záměr dle předložené projektové dokumentace řeší stavbu komunikace. Povaha záměru naplňuje ustanovení § 2 odst. 1 písm. a) stavebního zákona – jedná se o umístění stavby. Předložený záměr je změnou v území. Úřad územního plánování posuzuje vliv této změny v území z hledisek uvedených v ustanovení § 96b odst. 3 stavebního zákona a vydává toto závazné stanovisko.

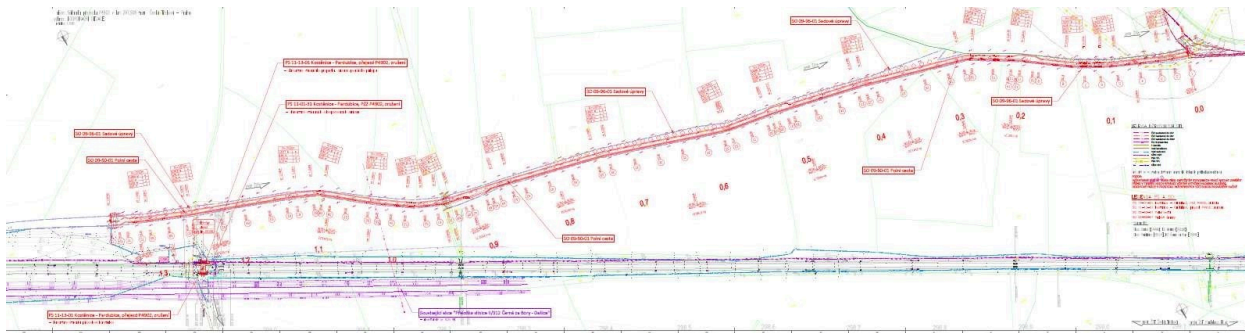
Popis projektové dokumentace:

Předložená projektová dokumentace řeší na pozemcích parc. č. 628/1, 186/31, 633/11, 619 v katastrálním území Zminný, parc. č. 354/2, 417 v katastrálním území Černá za Bory novostavbu veřejně přístupné účelové komunikace. V rámci stavby bude zrušen přejezd P4902 včetně změn na zabezpečovacím zařízení. Stavba je navržena za účelem zvýšení bezpečnosti dopravní obslužnosti v dotčené oblasti. Jedná se o stavbu dráhy a stavbu veřejně přístupné účelové komunikace.

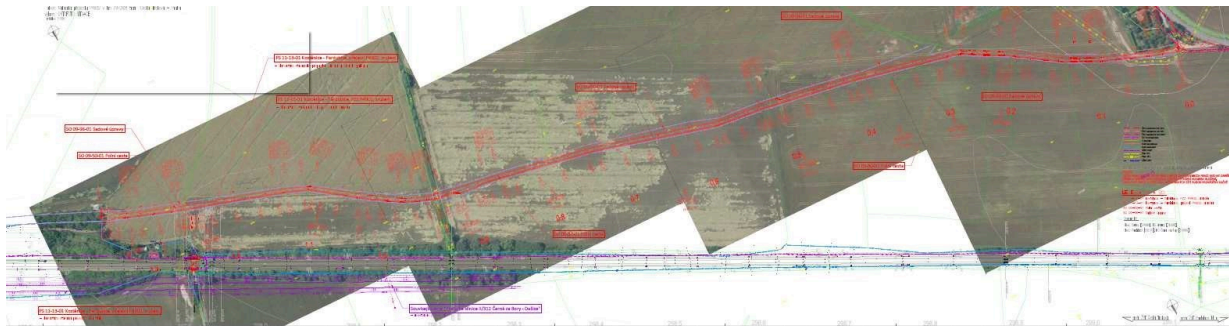
Základní návrhová kategorie polní cesty je P 4,0/20. Šířka jízdního pruhu je 3,0 m, šířka nezpevněné krajnice je 0,50 m. Úsek je ukončen točnou s šířkou jízdního pásu 10,00 m. Na točnu je napojena stávající polní cesta. Vyhybání vozidel je zajištěno rozšířením jízdního pásu na š. 6,00 m v místě výhyben cca v km 0,200, km 0,510 a km 0,900. Výhybny jsou celkové délky 35 m z toho 20 m š. 6,00 m. Délka úseku je 1355,50 m. Navržená konstrukce vozovky vychází z TP 170. V km 0,939 bude vyměněn stávající propustek za ŽB troubu DN800 se šikmými čely zpevněnými lomovým kamenem.

Na základě požadavků budoucího správce účelové komunikace Města Dašice je navrženo jednostranné stromořadí po pravé straně polní cesty, založené ve vzdálenosti 5,5 m od osy polní cesty. Zároveň bude umístěno pouze na pozemcích Města Dašice a bude vynecháno v místě výhyben. K výsadbě jsou navrženy listnaté stromy alejového typu – javor mlč, lípa velkolistá, třešeň ptačí. Koruna bude založena ve výšce min. 2,2 m a bude v průběhu let postupně vyvětřována a udržována na podjezdnou výšku zhruba 3,5 – 4 m.

Koordinální situace



Situace ortofoto



1. Soulad projektové dokumentace z hlediska politiky územního rozvoje

Záměr dle předložené projektové dokumentace byl posouzen z hlediska platné politiky územního rozvoje; žádná omezení z tohoto dokumentu pro tento záměr nevyplynou.

2. Soulad projektové dokumentace z hlediska územně plánovací dokumentace

Zásady územního rozvoje Pardubického kraje

Záměr dle předložené projektové dokumentace byl posouzen z hlediska platných zásad územního rozvoje; část záměru v katastrálním území Zminný leží v koridoru veřejně prospěšné stavby dopravní infrastruktury s označením D67 - přeložka silnice II/322 Černá za Bory – Dašice.

Územní plán Pardubice

Záměr dle předložené projektové dokumentace je umístěn na pozemcích parc. č. 354/2, 417 v katastrálním území Černá za Bory, které se dle Územního plánu Pardubice (dále také jen „územní plán Pce“) nacházejí v

zastavěném území. Pozemek parc. č. 354/2 se dle územního plánu Pce nachází v ploše s rozdílným způsobem využití určené pro změnu funkčního využití. Pozemek parc. č. 417 se nachází v ploše s rozdílným způsobem využitím PZ – plochy zemědělsky využívané půdy. V těchto plochách jsou uvedeny jako přípustné využití doplňkové účelové komunikace. Záměr výstavby veřejně přístupné účelové komunikace je v souladu s těmito regulativy.

Záměr dle předložené projektové dokumentace je v souladu s Územním plánem města Pardubice.

Územní plán Dašice

Záměr dle předložené projektové dokumentace je umístěn na pozemcích parc. č. 628/1, 186/31, 633/11 a 619 v katastrálním území Zminný, které se dle Úplného znění Územního plánu Dašice po vydání Změny 2a (dále také jen „územní plán“) nacházejí následovně:

- **pozemek parc. č. 628/1 k. ú. Zminný** leží v nezastavěném území, v ploše se stanoveným způsobem využití **DZ** – dopravní infrastruktura - železniční; o východní část pozemku leží v územním systému ekologické stability, v lokálním biokoridoru - **LBK 106**
 - o východní část pozemku leží v **koridoru** vymezeném pro dopravní infrastrukturu s označením **I/CD1a** – pro přeložku II/322 včetně všech souvisejících staveb, zařízení a opatření včetně protihlukových
 - o východní část pozemku leží v **koridoru** určeném pro veřejně prospěšnou stavbu dopravní infrastruktury s označením **VD/CD1a**, pro kterou lze práva k pozemku vyvlastnit
 - o západní cíp pozemku leží v **koridoru** územní rezervy **R8** - koridor pro vedení vodního kanálu Dunaj – Odra – Labe (D-O-L)
 - o střední část pozemku je protnuta **koridorem** určeným pro veřejně prospěšnou stavbu technické infrastruktury s označením **VT1**, pro kterou lze práva k pozemku vyvlastnit - koridor je vymezen bez rozlišení, jaké sítě technické infrastruktury v něm budou umístěny. Vymezení odpovídá navrhovaným trasám vedení plynovodu, vodovodu a kanalizace
- **pozemek parc. č. 186/31 k. ú. Zminný** leží v nezastavěném území, v ploše se stanoveným způsobem využití **NZ** – plocha zemědělská,
 - o v **koridoru** vymezeném pro dopravní infrastruktury pro veřejně přístupnou účelovou komunikaci s označením **CD2** vč. souvisejících staveb, zařízení, opatření a liniové doprovodné zeleně trasovanou v k.ú. Zminný jižně od železniční trati
 - o v **koridoru** určeném pro veřejně prospěšnou stavbu dopravní infrastruktury s označením **VD/CD2** – účelovou veřejně přístupnou komunikaci včetně souvisejících staveb, zařízení a opatření, po které bude vedena cyklotrasa
 - o západní část pozemku leží v **koridoru** určeném pro veřejně prospěšnou stavbu technické infrastruktury s označením **VT1**, pro kterou lze práva k pozemku vyvlastnit - koridor je vymezen bez rozlišení, jaké sítě technické infrastruktury v něm budou umístěny. Vymezení odpovídá navrhovaným trasám vedení plynovodu, vodovodu a kanalizace
- **pozemek parc. č. 633/11 k. ú. Zminný** leží v nezastavěném území, v ploše se stanoveným způsobem využití **W** – plochy vodní a vodohospodářské,
 - o v **koridoru** vymezeném pro dopravní infrastruktury pro veřejně přístupnou účelovou komunikaci s označením **CD2** vč. souvisejících staveb, zařízení, opatření a liniové doprovodné zeleně trasovanou v k.ú. Zminný jižně od železniční trati
 - o v **koridoru** určeném pro veřejně prospěšnou stavbu dopravní infrastruktury s označením **VD/CD2**, pro kterou lze práva k pozemku vyvlastnit – účelovou veřejně přístupnou komunikaci včetně souvisejících staveb, zařízení a opatření, po které bude vedena cyklotrasa
 - o v **koridoru** určeném pro veřejně prospěšnou stavbu technické infrastruktury s označením **VT1**, pro kterou lze práva k pozemku vyvlastnit - koridor je vymezen bez rozlišení, jaké sítě technické infrastruktury v něm budou umístěny. Vymezení odpovídá navrhovaným trasám vedení plynovodu, vodovodu a kanalizace

- **pozemek parc. č. 619 k.ú. Zminný** leží v nezastavěném území, v ploše se stanoveným způsobem využití **NZ** – plocha zemědělská
 - **v koridoru** vymezeném pro dopravní infrastruktury pro veřejně přístupnou účelovou komunikaci **CD2** vč. souvisejících staveb, zařízení, opatření a liniové doprovodné zeleně trasovanou v k.ú. Zminný jižně od železniční trati
 - **v koridoru** určeném pro veřejně prospěšnou stavbu dopravní infrastruktury s označením **VD/CD2**, pro kterou lze práva k pozemku vyvlastnit – účelovou veřejně přístupnou komunikaci včetně souvisejících staveb, zařízení a opatření, po které bude vedena cyklotrasa
 - **v koridoru** určeném pro veřejně prospěšnou stavbu technické infrastruktury s označením **VT1**, pro kterou lze práva k pozemku vyvlastnit – koridor je vymezen bez rozlišení, jaké sítě technické infrastruktury v něm budou umístěny. Vymezení odpovídá navrhovaným trasám vedení plynovodu, vodovodu a kanalizace
 - západní cíp pozemku leží v koridoru územní rezervy R8 - koridor pro vedení vodního kanálu Dunaj – Odra – Labe (D-O-L)

Záměr leží ve výše vyjmenovaných plochách a koridorech vyjma prvků ÚSES.

Dle textové části územního plánu:

- je plocha **DZ** určena pro provoz osobní i nákladní dopravy na železničních tratích a vlečkách. Přípustné jsou zde mimo jiné účelové komunikace
- je plocha **NZ** určena pro hospodaření na zemědělské půdě, pěstování zemědělských plodin, chovu hospodářských zvířat. Přípustné jsou mimo jiné stavby a zařízení v souladu s §18 odst.5 SZ
- je plocha **W** určena pro plochy plnící funkce vodohospodářské, ekologicko stabilizační, estetické a krajinné případně rekreační. Přípustné jsou zde mimo jiné účelové komunikace
- je koridor dopravní infrastruktury **I/CD1a** určen pro přeložku II/322 včetně všech souvisejících staveb, zařízení a opatření vč. Protihlukových. V ploše koridoru nebude do doby realizace dopravní infrastruktury (záměru, pro který je koridor vymezen) realizována jiná stavba nebo zástavba s výjimkou liniových staveb technické infrastruktury, případně dopravní infrastruktury, pro které bude prokázáno, že se záměrem, pro který je koridor vymezen, nekolidují. V ploše koridoru bude rozhodováno o změnách v území, resp. o záměru, pro který je koridor vymezen tak, že bude umožněna realizace záměru dopravní infrastruktury včetně všech souvisejících staveb, zařízení a opatření. Po realizaci záměru, pro který je koridor vymezen bude v území, které nebude dotčeno dopravní stavbou včetně souvisejících staveb zařízení a opatření, rozhodováno o změnách v území dle stanovených podmínek využití ploch s rozdílným způsobem využití vyznačených plošně pod grafickou značkou koridoru dopravní infrastruktury v místě řešené lokality.)

Z výše uvedeného vyplývá, že záměr dle předložené projektové dokumentace je v souladu Úplným zněním Územního plánu Dašice po vydání Změny 2a.

3. Soulad projektové dokumentace z hlediska uplatňování cílů a úkolů územního plánování

V souladu s požadavky ustanovení § 96b odst. 3 stavebního zákona byl záměr dle předložené projektové dokumentace zkoumán též z hlediska uplatňování relevantních cílů a úkolů územního plánování stanovených v ustanoveních § 18 a § 19 stavebního zákona.

Především bylo sledováno, zda je umístění stavby a její řešení v souladu s urbanistickými, architektonickými a estetickými požadavky na využívání a prostorové uspořádání území a zda je umístění stavby v souladu s charakterem území.

Záměr dle předložené projektové dokumentace je v souladu z hlediska uplatňování cílů a úkolů územního plánování stanovených v § 18 a § 19 stavebního zákona.

Podklady pro vydání závazného stanoviska:

- Projektová dokumentace „Náhrada přejezdu P4902 v km 297,908 trati Česká Třebová - Praha“;
- Politika územního rozvoje České republiky, ve znění Aktualizací č. 1-5, závazná od 1. 9. 2021;
- Zásady územního rozvoje Pardubického kraje po aktualizaci č. 3, které nabyly účinnosti dne 12. 9. 2020;
- Územní plán města Pardubice ve znění vydané XX. změny, která nabyla účinnosti dne 7. 7. 2021;
- Úplné znění Územního plánu Dašice po vydání změny č. 2a, která nabyla účinnosti dne 22. 8. 2022;
- Územně analytické podklady ORP Pardubice, ve znění 5. aktualizace vydané v prosinci 2020;
- Zákon č. 183/2006 Sb., o územním plánování a stavebním řádu (stavební zákon), ve znění pozdějších předpisů;
- Zákon č. 500/2004 Sb., správní řád, ve znění pozdějších předpisů;
- Vyhláška č. 500/2006 Sb., o územně analytických podkladech, územně plánovací dokumentaci a způsobu evidence územně plánovací činnosti, ve znění pozdějších předpisů;
- Vyhláška č. 501/2006 Sb., o obecných požadavcích na využívání území, ve znění pozdějších předpisů;
- Závazná stanoviska orgánů územního plánování - příklady s komentářem. MMR ČR, Praha 2022;
- Charakter a struktura zástavby venkovských sídel v územních plánech. MMR ČR, Ústav územního rozvoje, Praha 2017.

Poučení:

Vydání závazného stanoviska není ve smyslu § 96b odst. 4 stavebního zákona překážkou vydání závazného stanoviska týkajícího se jiného záměru v daném území.

Závazné stanovisko platí ve smyslu § 96b odst. 5 stavebního zákona 2 roky ode dne jeho vydání, nestanoví-li úřad územního plánování v odůvodněných případech lhůtu delší, nejdéle však 3 roky.

Platnost závazného stanoviska nelze ve smyslu § 96b odst. 6 stavebního zákona prodloužit, pokud se změnily podmínky v území.

Závazné stanovisko nepozbývá platnosti:

- a) bylo-li na základě žádosti podané v době jeho platnosti vydáno územní rozhodnutí, společné povolení nebo jiné obdobné rozhodnutí podle jiného zákona a toto rozhodnutí nabylo právní moci,
- b) byla-li na základě návrhu veřejnoprávní smlouvy nahrazující územní rozhodnutí nebo společné povolení podaného v době jeho platnosti uzavřena veřejnoprávní smlouva a tato veřejnoprávní smlouva nabyla účinnosti, nebo
- c) nabyli-li právních účinků územní souhlas nebo společný územní souhlas anebo souhlas s provedením ohlášeného stavebního záměru vydaný k oznámení stavebního záměru učiněného v době platnosti závazného stanoviska.

Závazné stanovisko není ve smyslu § 149 odst. 1 správního řádu samostatným rozhodnutím, a tudíž se proti němu nelze samostatně odvolat.

- *Závazné stanovisko Magistrátu města Pardubice - odbor hlavního architekta - orgánu územního plánování Sp. zn.: OHA/30868/2023/Rh Č.j.: MmP 52712/2023 ze dne 18.4.2023*

Odůvodnění koordinovaného závazného stanoviska:

Magistrátu města Pardubic byla dne 1.3.2023 podána žádost o vydání koordinovaného závazného stanoviska k výše popsanému stavebnímu záměru. Ve smyslu ustanovení § 4 odst. 7 stavebního zákona vydal Magistrát města Pardubic jako dotčený orgán veřejné správy shora uvedené koordinované závazné stanovisko, neboť požadavky na ochranu dotčených veřejných zájmů podle jednotlivých zvláštních zákonů nejsou za splnění stanovených podmínek v rozporu.

Koordinované závazné stanovisko není samostatným rozhodnutím ve správním řízení.

V případě podaného odvolání do správního rozhodnutí, které bude směřovat proti obsahu tohoto stanoviska, je příslušným správním orgánem vydávajícím potvrzení či změnu závazného stanoviska Krajský úřad Pardubického kraje.

Stavební úřad příslušný k vydání opatření, které povolení stavebního záměru vyžaduje, je jediným správním orgánem, oprávněným rozhodnout ve věci a povinným vyžádat si k tomu potřebné podklady, včetně závazných stanovisek a stanovisek dotčených orgánů (i na místo tohoto koordinovaného závazného stanoviska), případně doplnění či změnu dokumentace, či změnu stavebního režimu.

Příloha:

- *Situace stavby*

„otisk úředního razítka“

Mgr. Kristýna Šenkýřová
referent stavebního úřadu

Obdrží:

Správa železnic, státní organizace, Dlážděná 1003/7, 110 00 Praha 1, Stavební správa východ, Nerudova 773/1, Olomouc 779 00, kterou zastupuje společnost na základě plné moci PRODIN a.s., K Vápence 2745, 530 02 Pardubice

Situace stavby:

